

草案公示

# 桃川 2021-2035

## 镇国土空间规划

江永县桃川镇国土空间规划（2021-2035年）  
Land and space master plan of TaoChuan, Jiangyong County

江永县人民政府  
2024年02月

# 前言

为加快推进国土空间规划体系建设，以习近平新时代中国特色社会主义思想为指导，认真贯彻创新、协调、绿色、开放、共享的发展理念，充分发挥乡镇规划在国土空间规划体系中承上启下的作用，立足桃川镇资源禀赋和现状发展基础，统筹安排全镇各项建设活动，推动镇村集聚发展和土地资源节约集约利用，合理配置镇村公共服务设施和基础设施，兼顾开发与保护，整合优势资源，联动区域，促进全镇经济社会全面、协调、可持续发展，特编制《桃川镇国土空间规划(2021-2035年)》(以下简称《规划》)。

《规划》是桃川镇一定时期内国土空间保护、开发、利用、修复的政策和总纲，是落实开发、保护、建设活动和国土空间用途管制的基本依据。

为了让公众充分了解规划内容，以便规划编制过程中凝聚公众智慧，先将《规划》公开征求社会各界意见，让我们共同努力，为实现江永县桃川镇2035年蓝图，提出宝贵的意见和建议。

# ■ 目录

DIRECTORY

## ■ 01

规划总则

## ■ 03

开发与保护

## ■ 05

历史传承与  
特色风貌

## ■ 02

目标与定位

## ■ 04

支撑与保障

## ■ 06

镇政府驻地  
规划



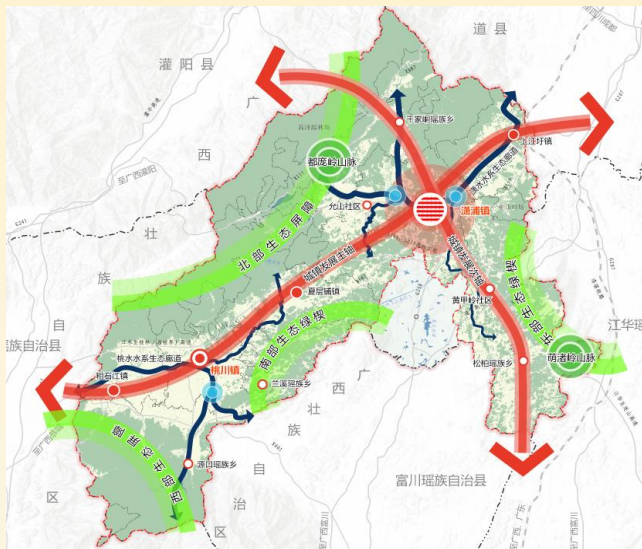
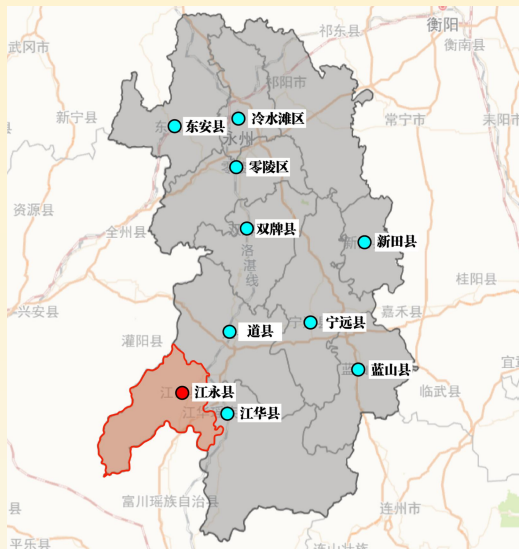
01

# 规划总则

---

General Provisions of Planning

桃川镇位于江永县西南部，为南部生态绿楔，种植基地和发展核心，总面积**111.82**平方千米。



## ■ 规划期限

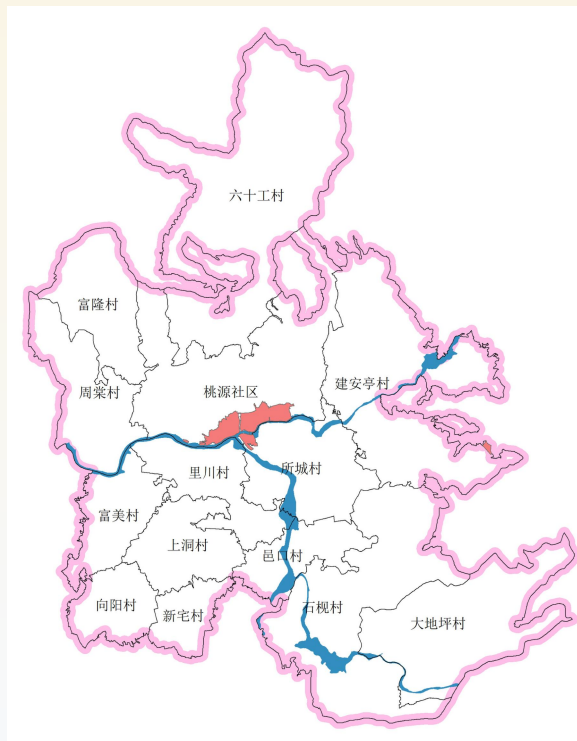
规划期限与上位规划期限一致（**2021—2035年**），近期至**2025年**，远期至**2035年**，远景展望至**2050年**。

## ■ 规划范围

本次规划包括镇域范围和镇政府驻地两个层次。

**镇域范围**：桃川镇行政辖区范围，**111.82平方千米**，全镇域共1个社区和13个行政村。

**城镇开发边界范围**：用地面积**1.04平方千米**，主要位于桃源社区。





An aerial photograph of a rural landscape. The foreground shows a small town with red-roofed houses and a church spire. Beyond the town are large, rectangular agricultural fields in various shades of green and brown, interspersed with dense green forests. In the distance, a larger town or city is visible under a clear blue sky with a few wispy clouds. The overall scene is bright and sunny, suggesting a clear day.

02

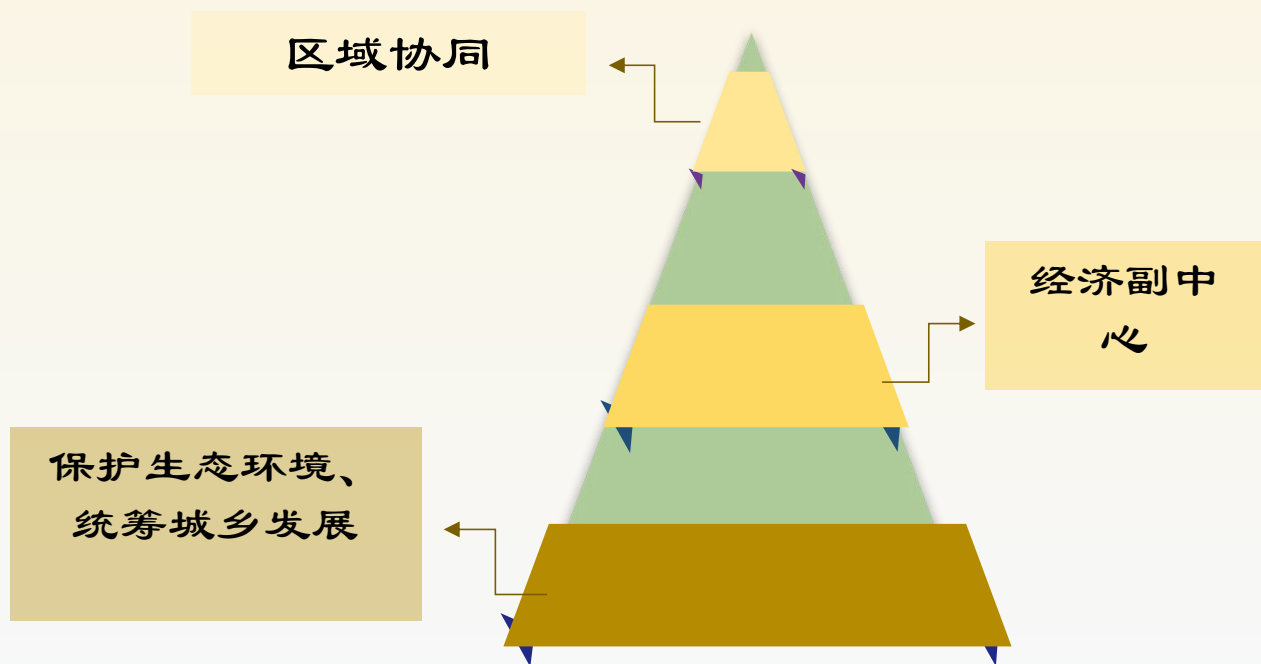
# 目标与定位

---

Target and location

## 县域副中心，以城郊旅游、商贸物流、现代农业、产业发展为一体的**综合性城镇**。

在保护生态环境的前提下，重点优化涉农产业，狠抓特色农业，建设香柚基地，提高农业综合产出效益，**加强区域协同**，带动乡村旅游业发展，加快镇域**产业转型升级**，将桃川镇建设为湘桂交汇区**产业综合发展示范区**。







03

# 开发与保护

---

Development and protection



## ■ 国土空间总格局

规划形成“一心两轴三区”的国土空间格局

一心

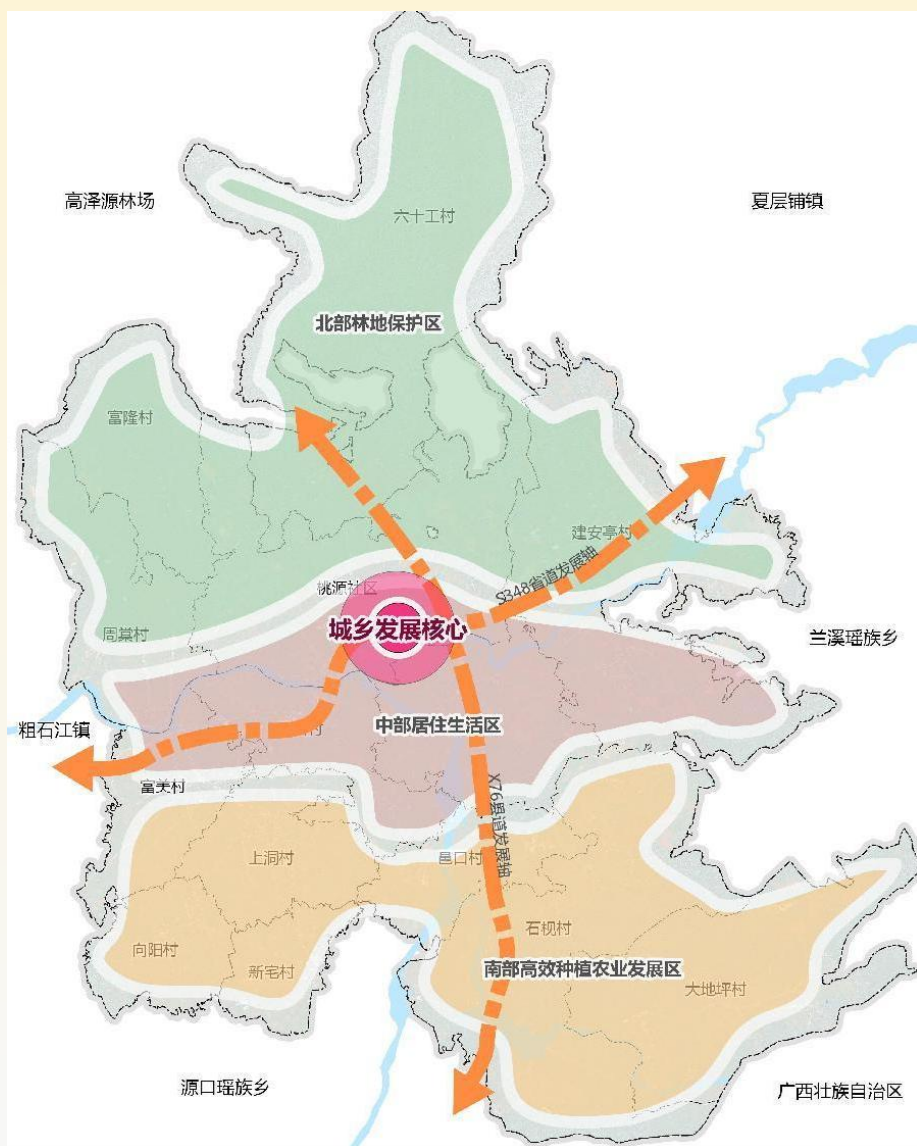
指城区为综合服务中心，为全镇域的政治、经济、文化中心。

两轴

以S348省道与X76县道发展轴。

三区

中部居住生活区、北部林地保护区、高效农业种植发展区。



## ■ 国土空间规划分区

根据江永县“三区三线”划定成果，将桃川镇划分为**生态保护区、生态控制区、农田保护区、城镇发展区、乡村发展区**五大分区。

### 生态保护区

生态保护区分布面积618.67公顷。主要分布在大地坪村，石枳村，其中大地坪村面积最大。

### 生态控制区

生态控制区分布面积690.82公顷。主要分布在大地坪村，石枳村，六十工村，和桃川河流经村域少量分布。

### 农田保护区

农田保护区分布面积2400.65公顷。主要为全镇域的基本农田集中区，严格按照永久基本农田保护相关规定进行管理。

### 城镇发展区

城镇发展区分布面积103.89公顷。主要包括居住生活区61.27公顷；综合服务区6.74公顷；工业发展区0.69公顷；交通枢纽区10.68公顷；其他城镇建设区1.45公顷。

### 乡村发展区

乡村发展区分布面积7187.10公顷。主要包括村庄建设区687.54公顷；一般农业区3034.22公顷；林业发展区3196.11公顷。

## ■ 统筹三生空间

### 农业生产空间

农业生产空间是为了推动农业全面升级、农村全面进步、农民全面发展，实现乡村全面振兴而划定的农业发展区域。包括农业农村发展需要的**耕地、园地、草地、其他农用地、其他土地等**。

桃川镇划定农业生产空间约为**57.82平方千米**。

### 生态保护空间

生态保护空间是指具有特殊生态功能或生态环境敏感脆弱、必须保护的**自然区域**，主要涉及一些重要的**自然保护区、湿地、重要水源涵养区**。

桃川镇范围划定生态保护空间大约为**44.95平方千米**。

### 建设发展空间

建设发展空间是指重点进行镇村建设和发展镇村经济的区域，包含已经形成的镇村建成区和规划的镇村建设区。将桃川镇**城镇建设用地、村庄建设用地、区域交通设施用地、区域公用设施用地、其他建设用地等**划定为建设发展空间，总面积大约为**9.05平方千米**。

## ■ 落实“三条控制线”

### 生态保护红线

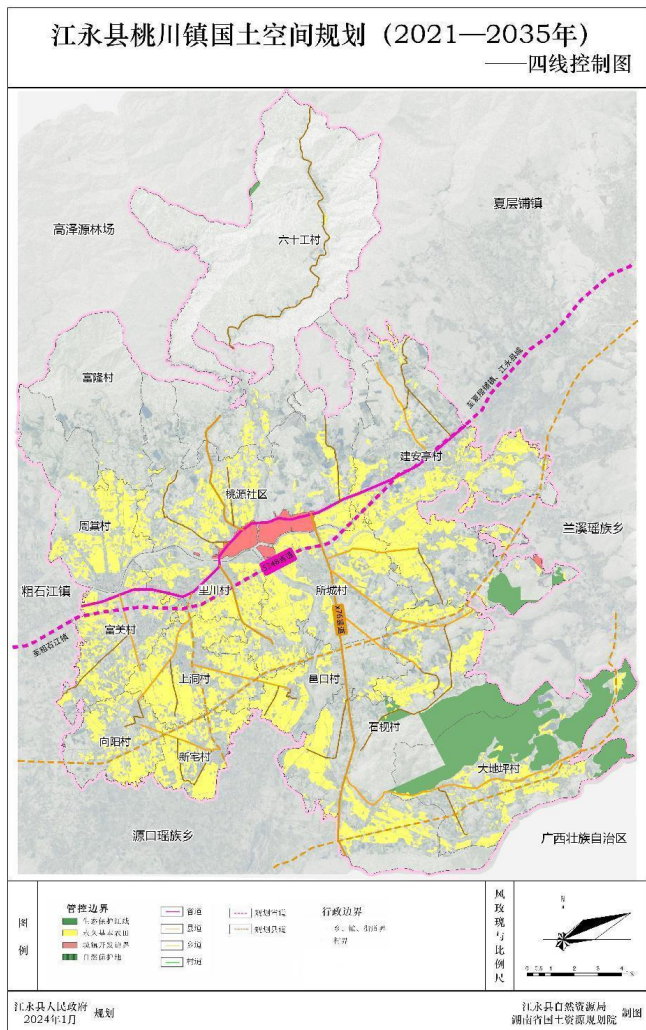
桃川镇生态保护红线面积为 **6.18平方千米**，主要分布在大地坪村、石枳村。

### 永久基本农田

永久基本农田面积为 **3.60万亩**，主要分布在乡域的基本农田集中区，严格按照永久基本农田保护相关规定进行管理。

### 城镇开发边界

桃川镇城镇开发边界面积为 **1.04平方千米**，分布于桃源社区。





## ■ 国土综合整治与重点项目

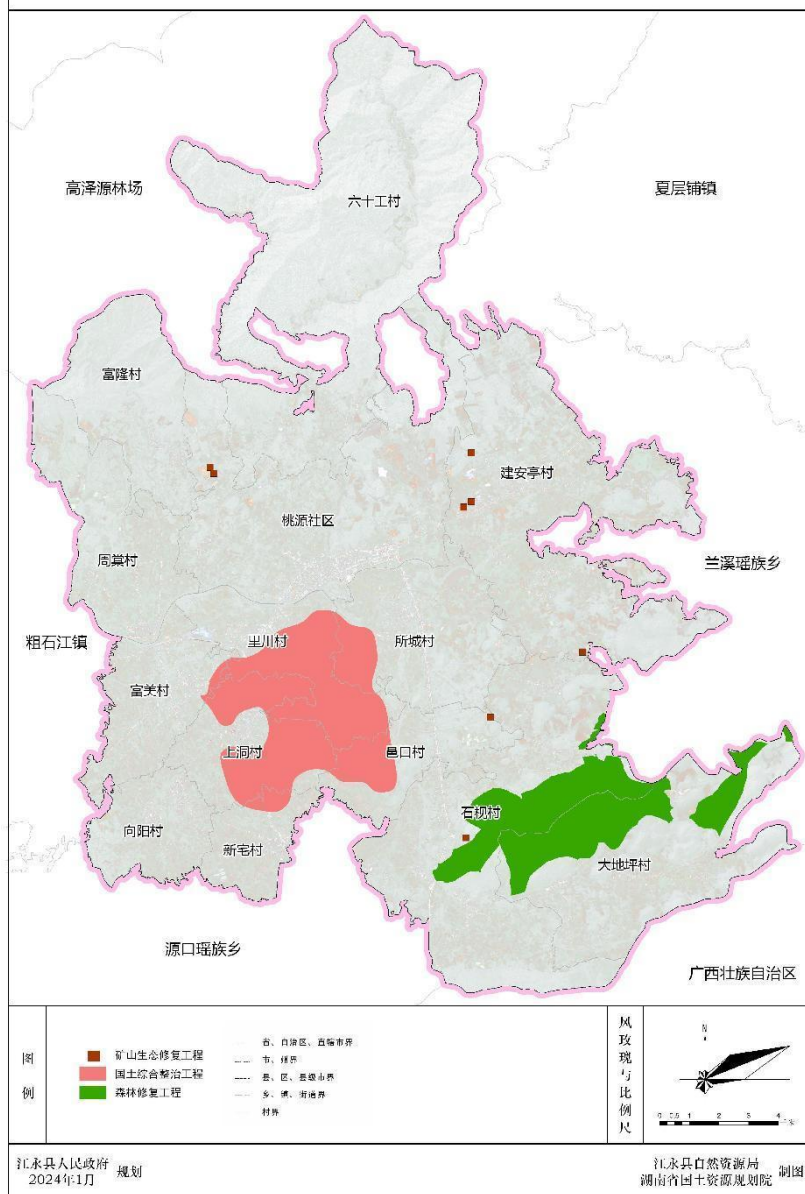
充分利用城镇建设用地增加和农村建设用地减少相挂钩政策，节约集约利用建设用地的目标。

加强高质量、集中连片、分布合理、生态修复能力完善的高标准农田建设。

全域土地综合整治为引，统筹山水林田湖草沙共治。

江永县桃川镇国土空间规划（2021—2035年）

——国土整治修复图



## ■ 产业空间格局

桃川镇产业发展形成“**一核一带四点**”的产业结构

**一核——桃源社区经济发展核。**

**一带——休闲采摘农业示范带。**

**四点——西北复合产业发展点、东北矿业发展点、西南特色农业发展点、东南养殖业发展点**

## ■ 产业发展定位

以农业、矿业及相关加工产业为主，依据片区特色针对性发展主导产业——“突出特色农业，靶向发展”

## ■ 产业发展策略

### 突出特色农业


桃源社区作为主城区，通过土地流转建成一个大型的农贸市场，一村一品一特色，桃川村多点开花，持续推进优势变特色，带动全镇奏响乡村振兴智富曲。

### 打造品牌效益

扶持特色农产品加工企业，打造桃川镇品牌，促进农产品销售和农村经济的繁荣。

### 突出桃川特色

建设农业观光基地，吸引游客体验农耕文化，推动农业与旅游的深度融合，促进当地农业与乡村旅游的联动发展。

A misty landscape with green mountains and a small building in the foreground. The scene is hazy, with soft light filtering through the air. The mountains are covered in dense green vegetation. In the foreground, there is a small, simple building with a tiled roof, surrounded by trees and a field. Power lines and poles are visible across the scene.

04

# 支撑与保障

---

Support and safeguard



## ■ 村镇体系构建

### 规划形成“中心村—一般村”的等级体系

#### 中心村

确定**里川村、富美村、上洞村、所城村**为中心村。中心村与中心镇区及各个基层村交通方便，公共服务配套相对完善，为周边村庄提供教育、商贸服务、物流运输、加工等公共服务。

#### 一般村

确定**富隆村、六十工村、石枳村、向阳村、新宅村、邑口村、周棠村、大地坪村、建安亭村**为一般村，是辖区生活聚集和活动的区域，满足村民日常基本生活需求。其中大地坪村发展类型为特色保护类村庄；富隆村、六十工村、石枳村、向阳村、新宅村、邑口村、周棠村为农业发展类村庄；建安亭村为集聚提升类村庄。

村庄类型	数量	行政区域
农业发展型	8	富隆村、里川村、六十工村、石枳村、向阳村、新宅村、邑口村、周棠村
急剧提升型	4	富美村、建安亭村、上洞村、所城村
城郊融合型	1	桃源社区
特色保护型	1	大地坪村



## ■ 建立综合交通体系

### 桃川镇形成“一横两纵”为主的道路交通网络

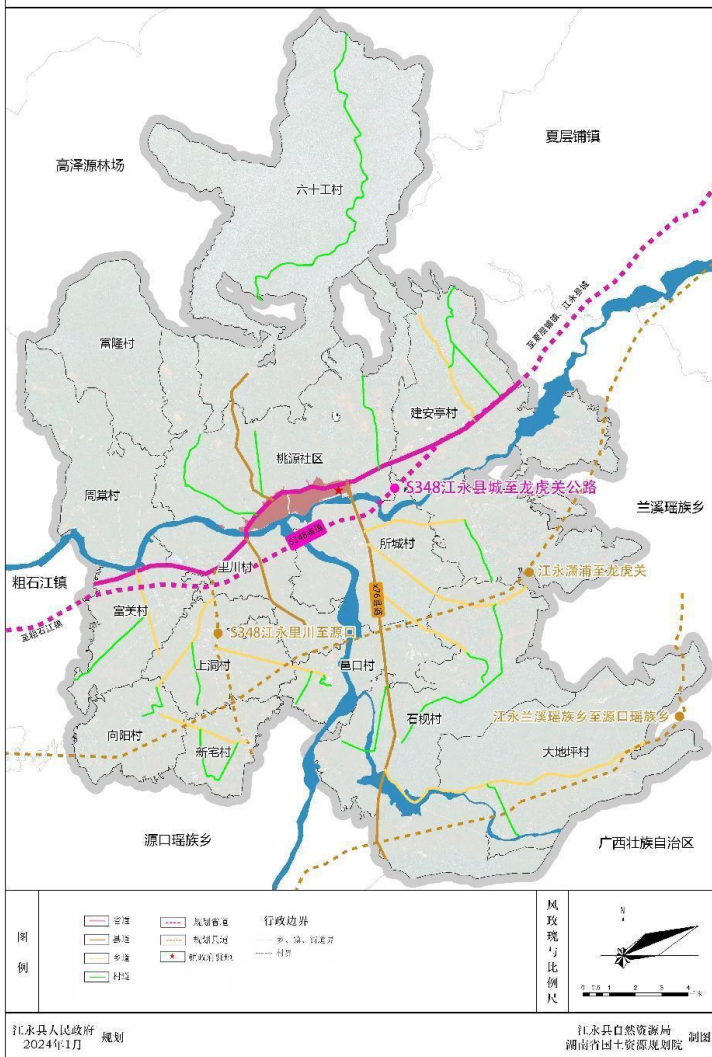
一横

s348省道

两纵

x75县道、x76县道

江永县桃川镇国土空间规划（2021—2035年）  
——综合交通规划图



## ■ 优化公共服务设施

### 完善公共服务设施体系



### 完善基础设施体系


**供水、电力设施：**新增一处污水处理厂

**民生设施：**卫生院、中小学扩建

**其他：**新建交警二中队警卫设施

江永县桃川镇国土空间规划（2021—2035年）  
——基础设施规划图





05

# 历史传承与 特色风貌

---

Historical inheritance and  
Characteristic style



## 文物保护单位



重点管控传统村落大地坪村、桃川碉楼。

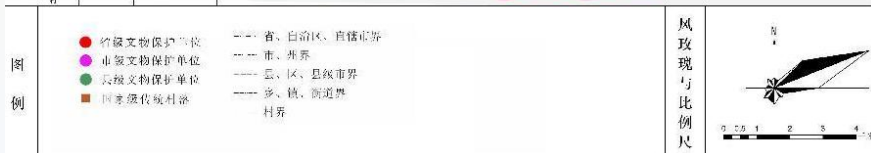
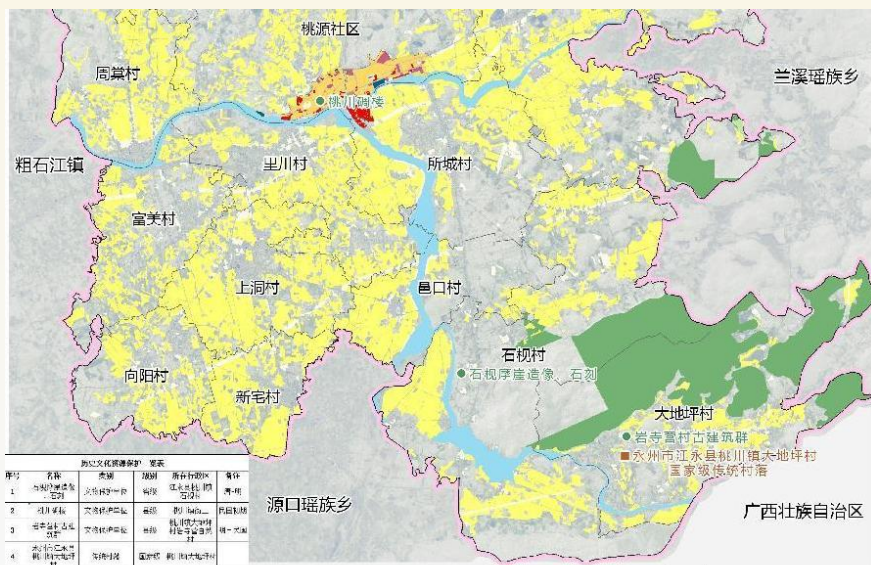
中国传统村落：桃川镇大地坪村

重点文物保护单位：石视摩崖造像、石刻、桃川碉楼

楼、岩寺营古建筑群

非物质文化遗产：女子龙、祁剧

序号	名称	类别	级别	所在行政区	备注
1	石视摩崖造像、石刻	文物保护单位	省级	江永县桃川镇石视村	唐-明
2	桃川碉楼	文物保护单位	县级	桃川镇街上	民国初期
3	岩寺营古建筑群	文物保护单位	县级	桃川镇大地坪村岩寺营自然村	明-民国
4	永州市江永县桃川镇大地坪村	传统村落	国家级	桃川镇大地坪村	





## ■ 特色风貌

## 构建“一带-两区-多点”的风貌格局

一带：以宜人的自然环境为特色，蜿蜒的桃川河、青山绿水勾勒出桃川镇秀美的自然风光。

两区：农业与旅游区。农业区域展现着丰收的农田、果园和特色植物，而旅游区域则呈现出宜人的农村风情，结合传统文化和现代农业科技。

多点：包括古朴的农舍、传统手工艺品市集、农耕体验农庄等，点缀在桃川镇的每个角落，为游客提供深入了解当地文化和享受自然之美的机会。





An aerial photograph of a mountainous region, likely in Southeast Asia, showing terraced rice fields on the slopes of hills. A small village with traditional buildings is visible in the lower left. The overall scene is lush and green, with a hazy atmosphere.

# 06

# 镇政府 驻地规划

---

Township government resident  
planning



## ■ 镇政府用地规划

镇政府驻地总用地规模为127.23公顷

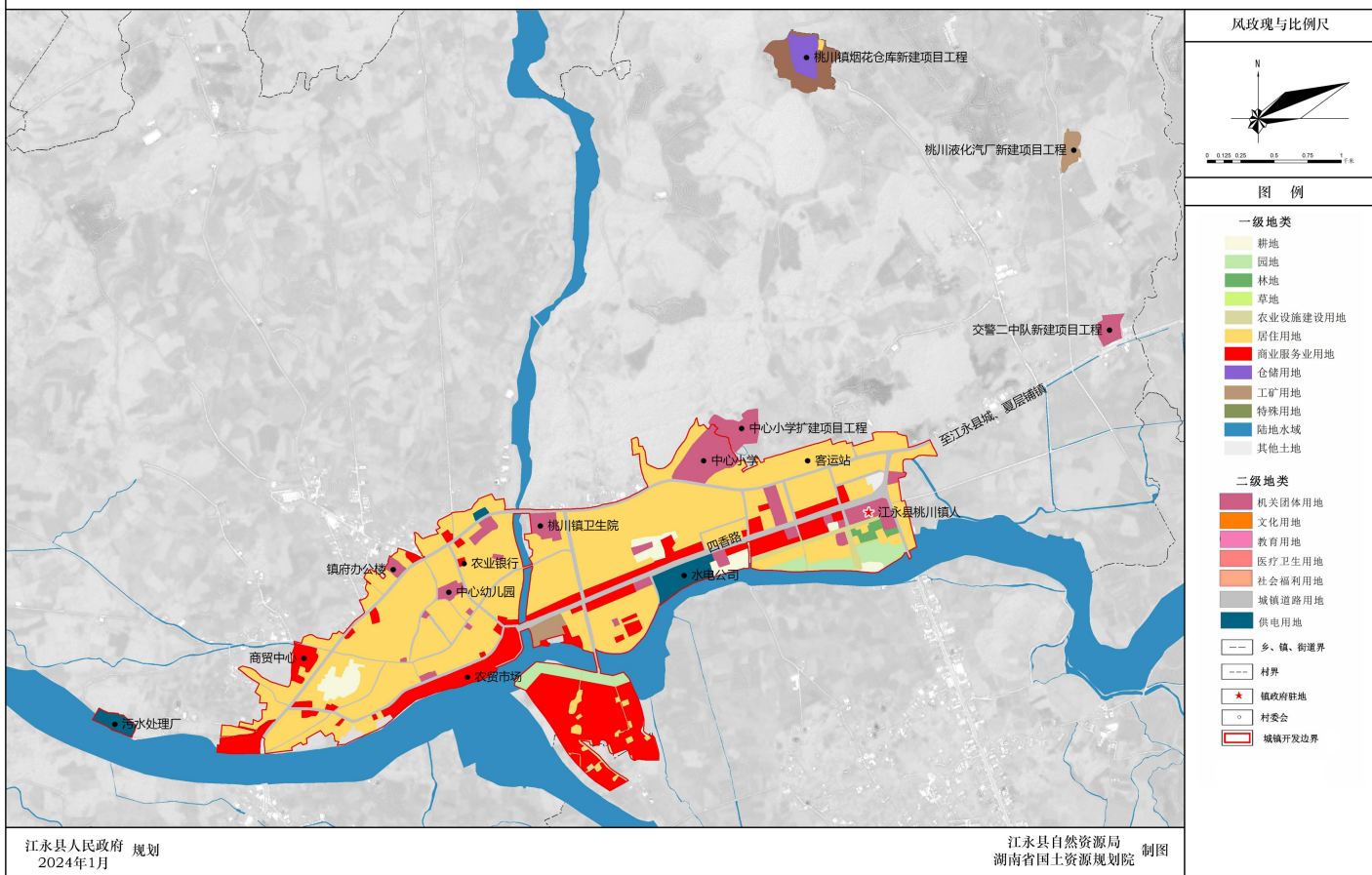
居住用地：  
规划面积  
56.93公顷，  
占比44.75%。

公共管理与公共  
服务设施用地：  
规划面积 9.28公  
顷，占比7.29%。

商业服务业用  
地：规划面积  
17.21 公顷，  
占比13.53%。

道路交通设施  
用地：规划面  
积9.5公顷，  
占比7.47%。

江永县桃川镇国土空间规划（2021—2035年）  
——镇区用地布局规划图



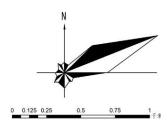
## 镇区要素管控

桃川镇2035年规划常住人口<23000人，为小型镇（乡）区。根据《镇规划标准》（GB50188-2007），桃川镇政府驻地主要规划四香路两侧，中心四香广场周围，开发南侧空地。

### 江永县桃川镇国土空间规划（2021—2035年）

#### ——镇区要素管控图

风玫瑰与比例尺



图例

- 一级开发强度分区
- 三级开发强度分区
- 二级开发强度分区
- 中心城区城市紫线
- 中心城区城市黄线
- 中心城区城市绿线
- 中心城区道路红线
- 城镇开发边界

