

草案公示

# 潇浦 2021-2035

## 镇国土空间规划

江永县潇浦镇国土空间规划（2021-2035年）

江永县人民政府  
2024年2月

# 前言

潇浦镇位于湖南省永州市江永县中部区域，为江永县政府驻地城关镇，北邻千家峒瑶族乡紧邻，南与夏层铺镇、回龙圩镇接壤，东接上江圩镇，东南毗邻松柏瑶族乡。

为深入贯彻《中共中央 国务院关于建立国土空间规划体系并监督实施的若干意见》文件要求，落实江永县总体规划和专项规划内容，优化潇浦镇国土空间开发保护格局，提升资源利用效率，规范开发秩序，提升空间治理能力，特编制《潇浦镇国土空间规划（2021—2035年）》（以下简称《规划》）。

《规划》是潇浦为实现第二个百年奋斗目标制定的空间发展蓝图和战略部署；是为了城镇落实新发展理念、实施高效能空间治理，促进高质量发展和高品质生活的空间政策；是镇域国土空间保护、开发、利用、修复和指导各类建设的行动纲领。为详细规划、村庄规划的编制，以及各类开发保护建设活动的开展和国土空间用途管制的实施提供法定依据。

根据《江永县国土空间总体规划（2021-2035年）》传导要求，将高泽源林场各分场紧邻潇浦镇部分区域纳入潇浦镇统筹编制乡镇国土空间规划。因潇浦镇人民政府驻地处于中心城区，在《江永县国土空间总体规划（2021-2035年）》编制了中心城区总体规划，且以单独委托编制详细规划，此外允山集镇区为原允山镇镇区撤并的集镇区，未单独组织编制村庄。综合考虑以上因素，本次镇区规划将允山社区集镇区作为编制重点。

为了让公众充分了解规划内容，以便规划编制过程中凝聚公众智慧，现将《规划》公开征求社会各界意见，让我们共同努力，为实现潇浦2035年蓝图，提出宝贵的意见和建议。

# 规划层次

本次规划范围包括镇域和允山集镇区两个层次。

镇域:潇浦镇行政辖区范围和高泽源林场部分区域。总面积238.35平方千米,其中潇浦镇218.11平方千米,隶属高泽源林场14.18平方千米。

允山集镇区:包括允山社区城镇开发边界及周边需要加强规划管控的区域纳入允山集镇区范围以内,总面积97.92公顷。

本规划基期年为2020年,规划期限为2021年至2035年,近期年至2025年,远景展望至2050年。



规划范围  
238平方公里



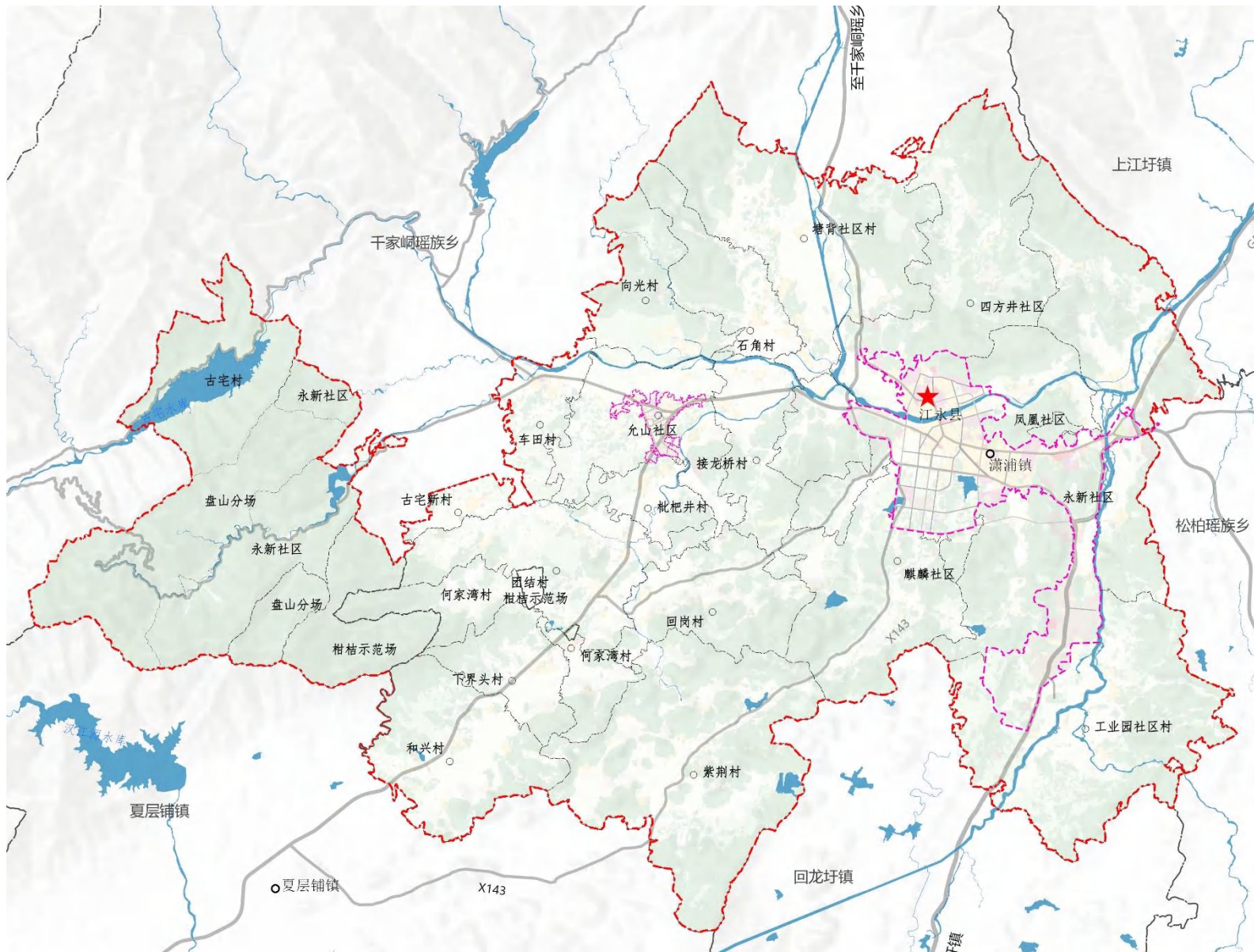
常住人口  
7万人



行政区划  
5社区16行政村2林场

Term

2021年至  
2035年



# 目录

01	规划定位与发展目标	/04
02	国土空间格局与保护	/08
03	国土空间开发	/17
04	允山集镇区规划	/24
05	规划保障措施	/30

# 01

---

## 规划定位与发展目标

-规划定位-  
-发展目标-

## 湖南省历史文化名城和文旅融合发展示范镇 县域核心增长极和综合服务中心 粤港澳产业转移先行区

湖南历史文化名城和文旅融合发展示范镇——保护历史文化名城，延续城市历史文脉，塑造历史文化名城旅游品牌。

县域核心增长极和综合服务中心——县域政治、经济、文化中心

粤港澳产业转移先行区——聚焦“一主一特一新”，做好园区平台建设，完善产业基础设施。

# 发展目标

**2025年**，聚焦“一主一特一新”产业格局，做好园区平台建设，承接产业转移取得较大进展，产镇融合度明显提升。综合服务能力和生态环境品质显著提高，初步建成湘桂交界旅游名镇与独具魅力的历史文化重镇。

**2035年**，基本实现国土空间治理体系和治理能力现代化，形成生产空间集约高效、生活空间宜居适度、生态空间山清水秀，安全和谐、开放高效、魅力品质的国土空间格局，全面建成文旅融合示范镇。

**2050年**，基本实现社会主义现代化，将潇浦镇建设成为生态环境良好、城镇功能完善、产业优势明显、商业服务繁荣、旅游特色鲜明、社会有序和谐、人民富裕安康的综合性现代化城镇。

# 02

---

## 国土空间格局与保护

- 国土空间总体格局-
- 落实三线-
- 规划分区-
- 国土空间保护-
- 历史文化资源保护-
- 国土整治与生态修复-



# 国土空间总体格局

## 构建镇域“一主一副，一轴两廊三楔”的国土空间总体格局

### “一主”

以中心城区为发展主中心，完善综合公共服务和旅游服务，辐射带动镇域发展；

### “一副”

以允山社区为发展副中心，建立服务于周边各村的商贸集镇；

### “一轴”

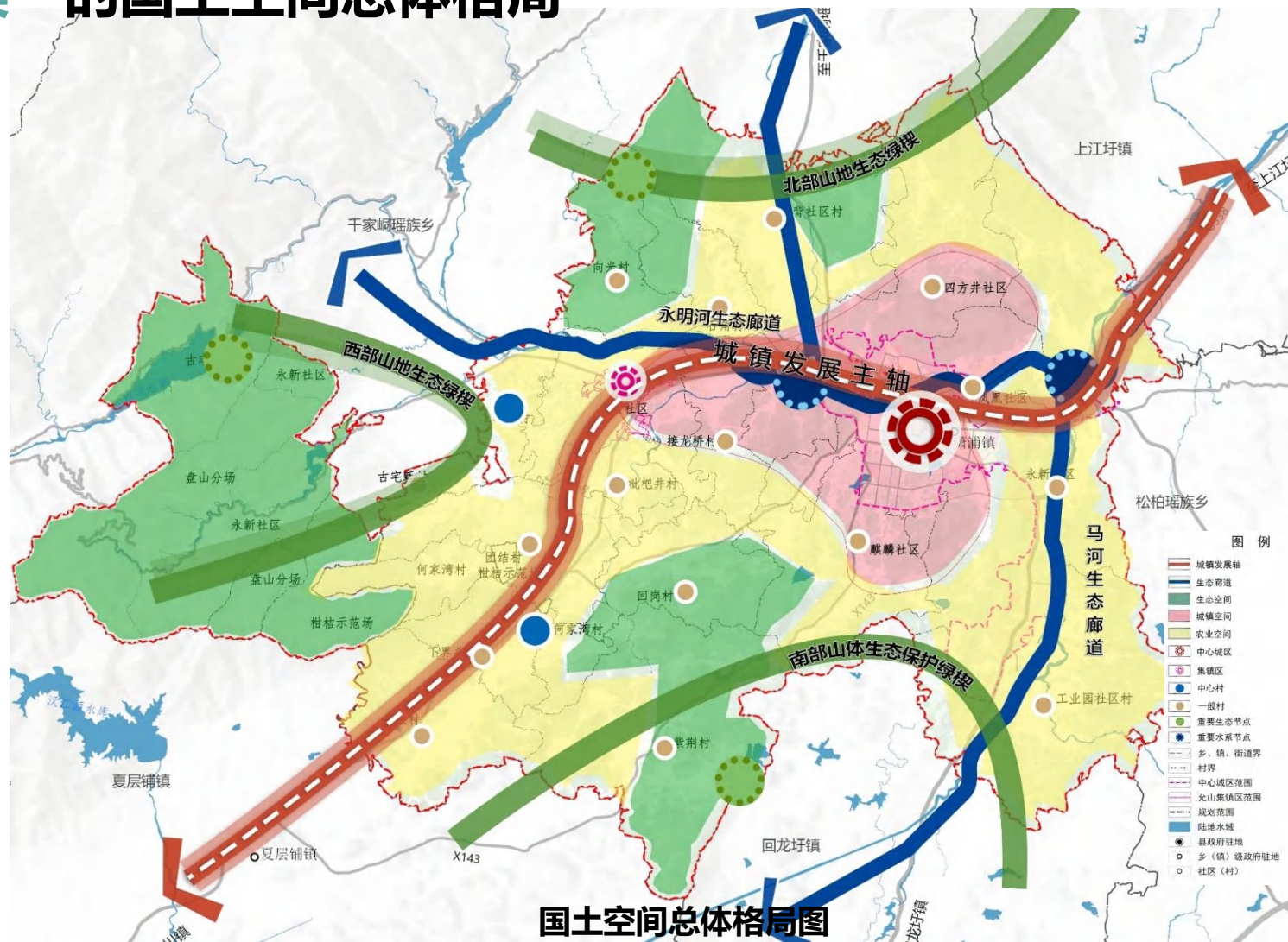
依托省道348打造城镇发展轴，强化与中心城区对接能力；

### “两廊”

沿永明河、马河建设生态廊道；

### “三楔”

北部生态绿楔、西部生态绿楔、南部生态绿楔。





# 规划分区

## 全域划分6大一级分区

### 生态保护区

生态保护区是具有特殊重要生态功能或生态敏感脆弱、必须强制性严格保护的陆地自然区域。主要为永明河湿地公园、回岗村、紫荆村部分区域纳入生态保护红线范围的用地。

### 生态控制区

以生态保护与修复为主导用途。

### 农田保护区

为保障国家粮食安全依法确定不得擅自占用或改变用途、实施特殊保护的永久基本农田集中区域。主要为永久基本农田保护区域。

### 城镇发展区

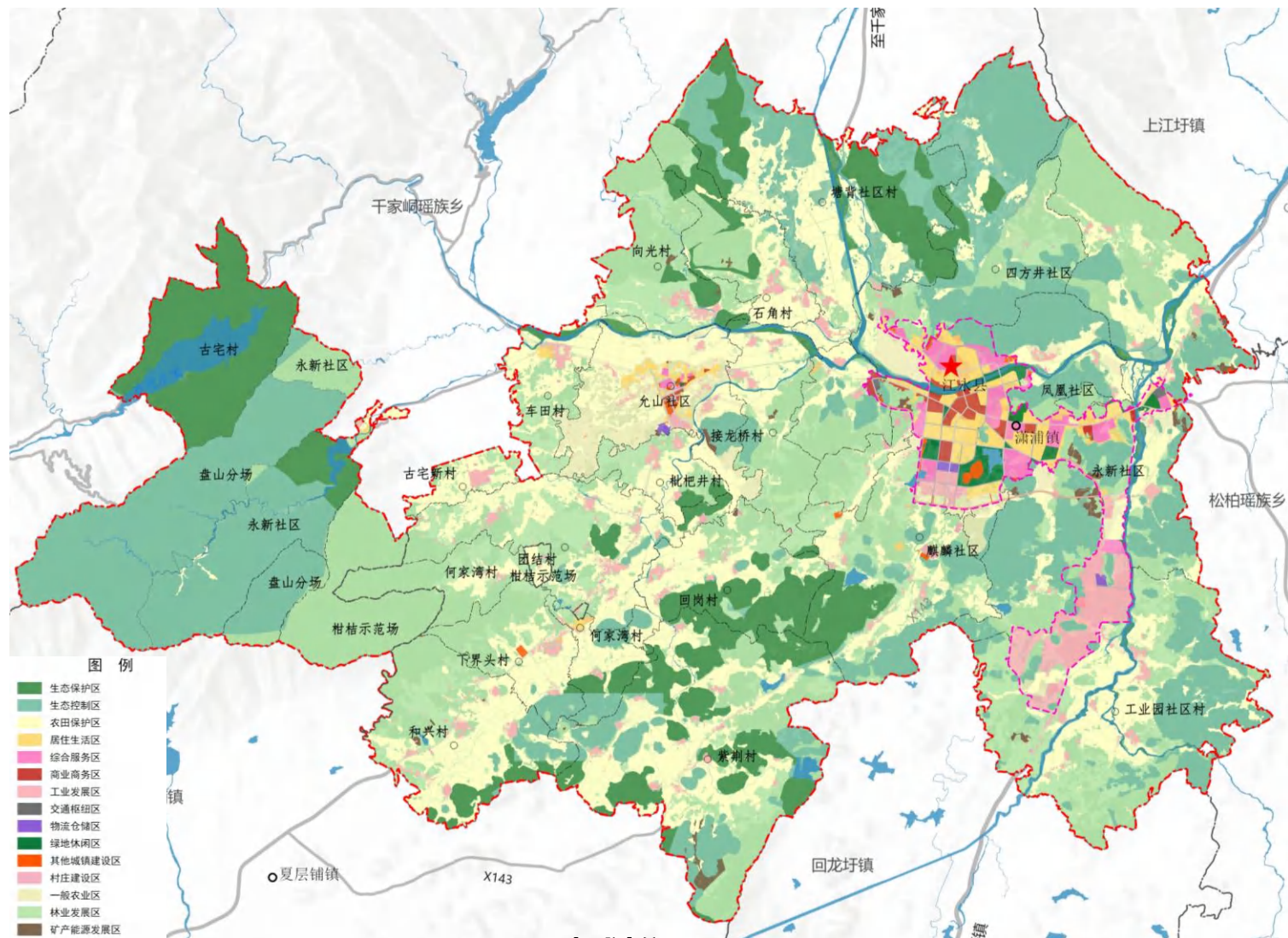
主要用于城镇建设，是允许开展城镇开发建设行为的核心区域。细分为8类二级分区。

### 乡村发展区

农田保护区外，为满足农林牧渔等农业发展以及农民集中生活和生产配套为主的区域。分为村庄建设区、林业发展区、牧业发展区和一般农田区。

### 矿产能源区

为适应国家能源安全与矿业发展的重要陆域采矿区、战略性矿产储量区等区域。主要为新增建筑石料用灰岩采矿区。



规划分区图

# 国土空间保护

## 构建“两廊、三楔、多点”的生态保护格局

### “两廊”

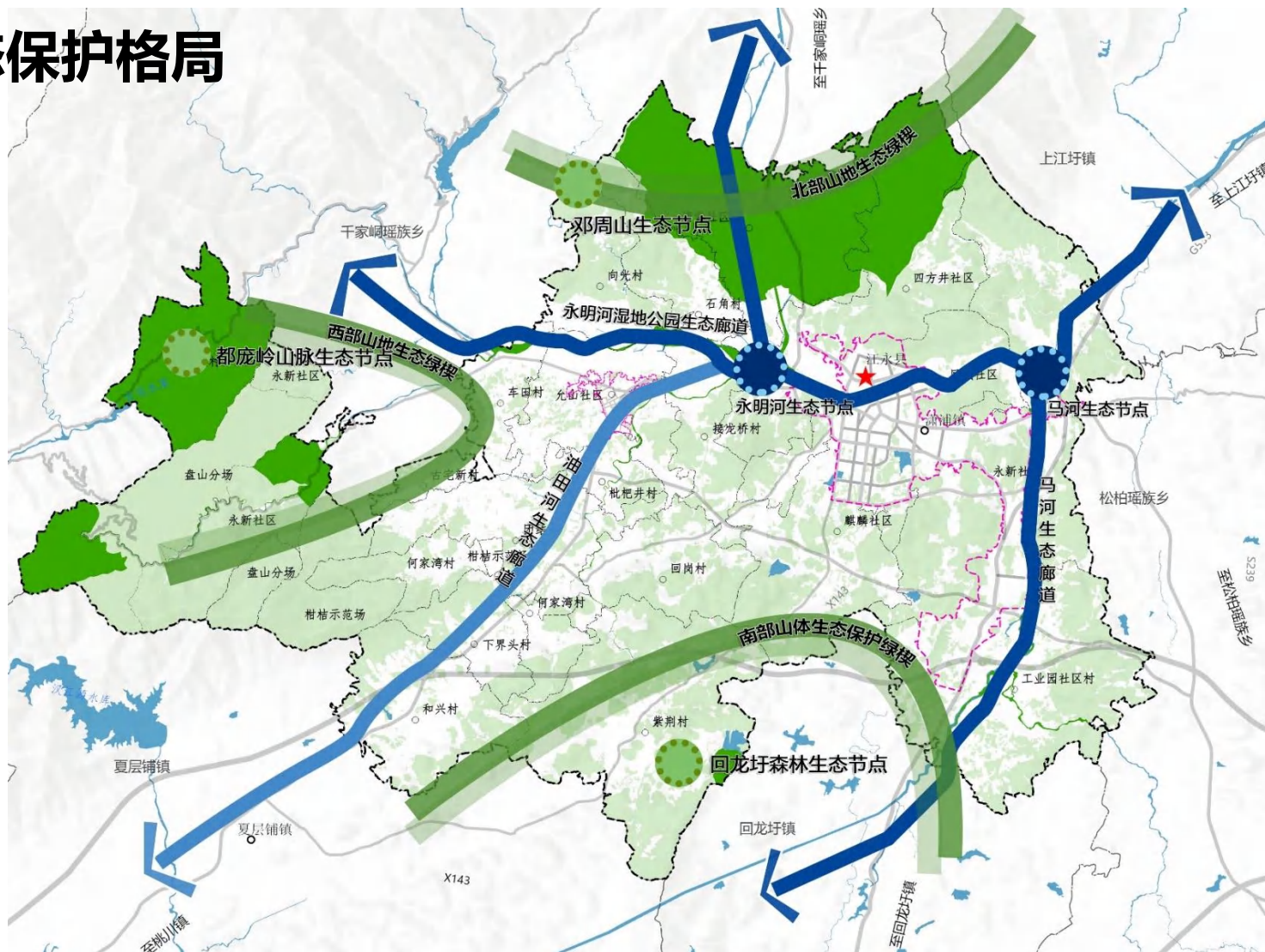
以永明河湿地公园为核心，马河为副中心沿线打造连续开放的友好型公共空间。

### “三楔”

分别为西部山地生态绿楔、北部山地生态绿楔和南部山体生态保护绿楔。

### “多点”

挖掘并利用现有层山、塔山、田园、溪塘等自然资源为补充，形成“山城相融”多点分布格局。



国土生态系统格局图

# 国土空间保护

## 自然保护地

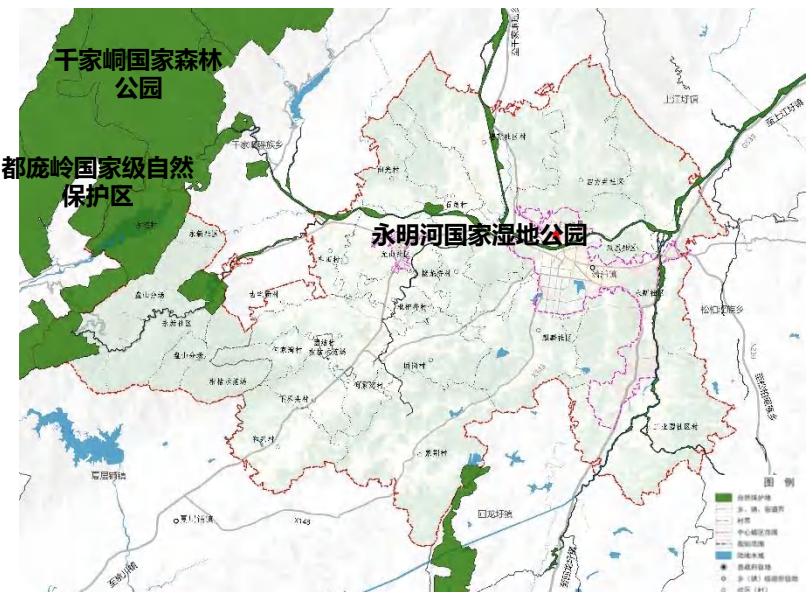
核心保护区原则上禁止人为活动，并引导核心保护区内现状城乡建设用地逐步退出。

## 公益林

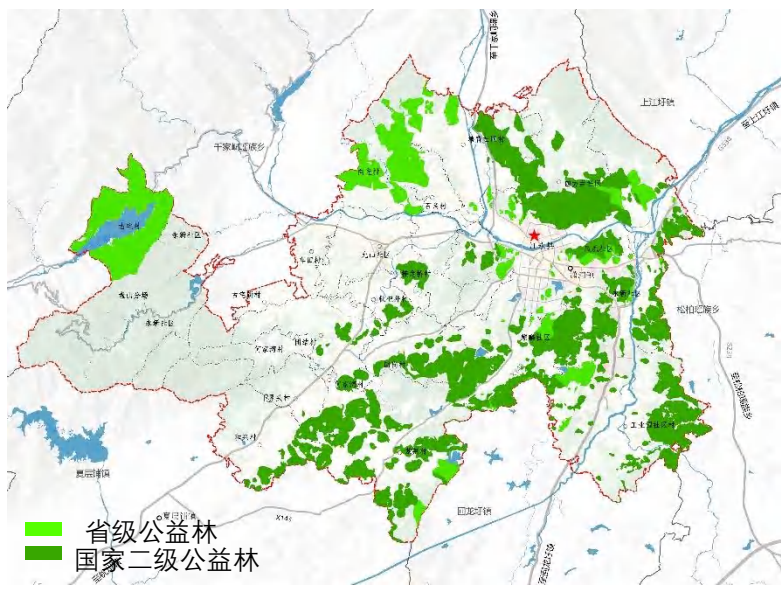
严格按照《国家级公益林管理办法》的要求对生态公益林进行调整，并补划生态公益林，保证生态公益林面积不减少。

## 落实规划造林绿化空间和位置

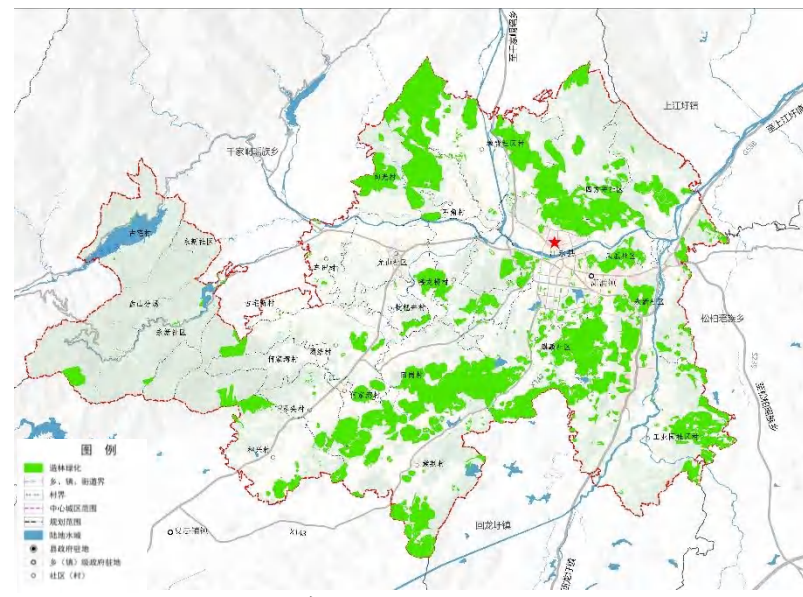
将适宜造林的非林地确定为造林绿化空间并落实到同级国土空间规划一张图上。



自然保护地分布图



公益林分布图



绿化造林规划图



# 历史文化资源保护

## 传统村落

严格保护传统村落下界头村、何家湾村、向光村的历史风貌和历史资源。

## 文物保护单位

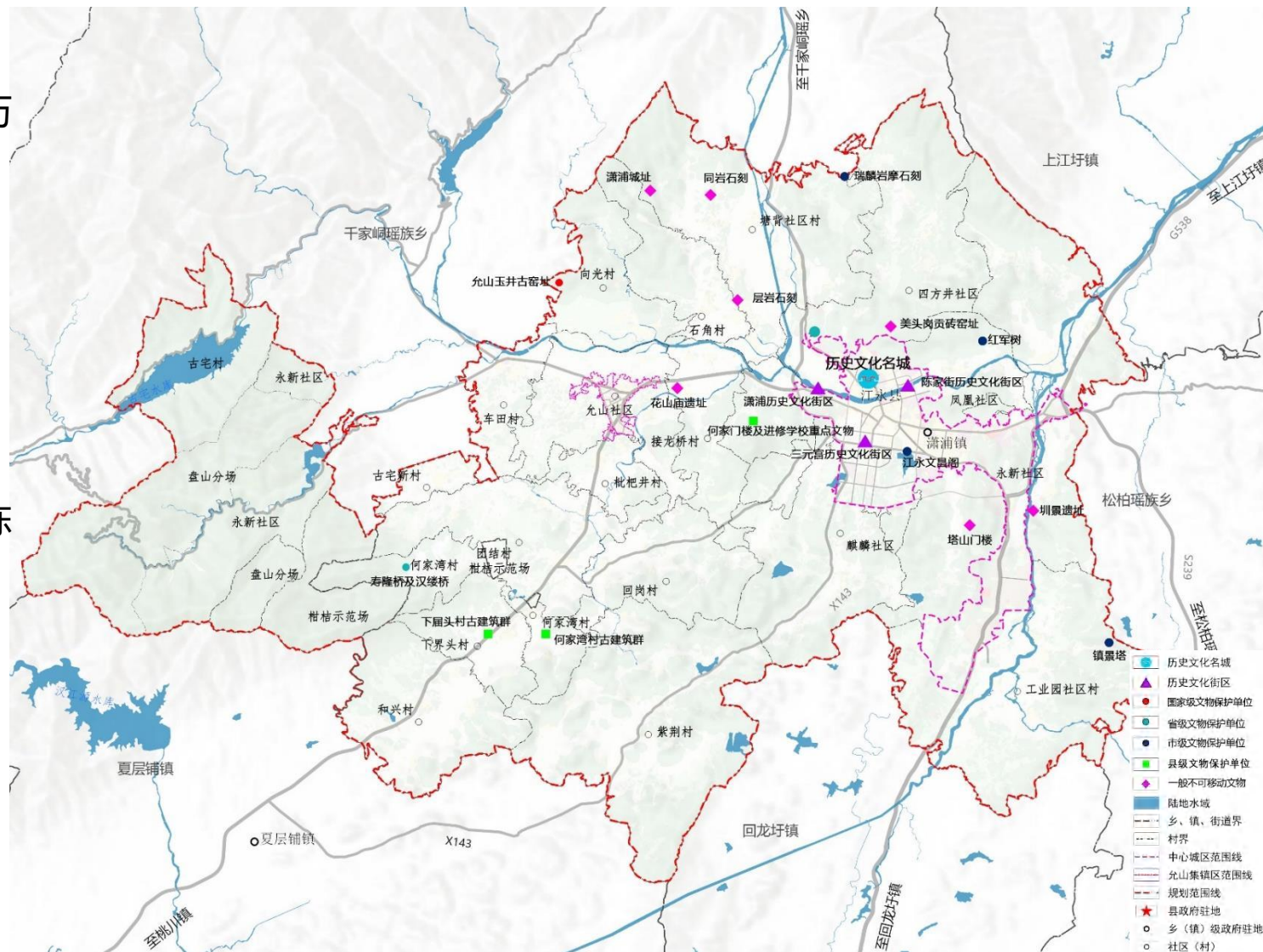
严格保护县域范围内确定的各级文物保护单位10处（国家级1处，省级2处，市级5处，县级2处）；

## 非物质文化遗产

推进非物质文化遗产普查工作。建议申报传统美食陈家豆腐入非物质文化遗产名单。

## 不可移动文物保护

保护全域不可移动文物19处。



历史文化资源分布图





# 03

---

## 国土空间开发

-镇村体系-

-产业发展格局-

-综合交通体系-

-公共服务设施规划-

-市政基础设施设施规划-

-公共安全设施规划-

# 镇村体系规划

构建“中心城区-集镇-中心村-基层村”的镇村等级结构。

## 中心城区

全县政治、经济、文化中心。

## 集镇

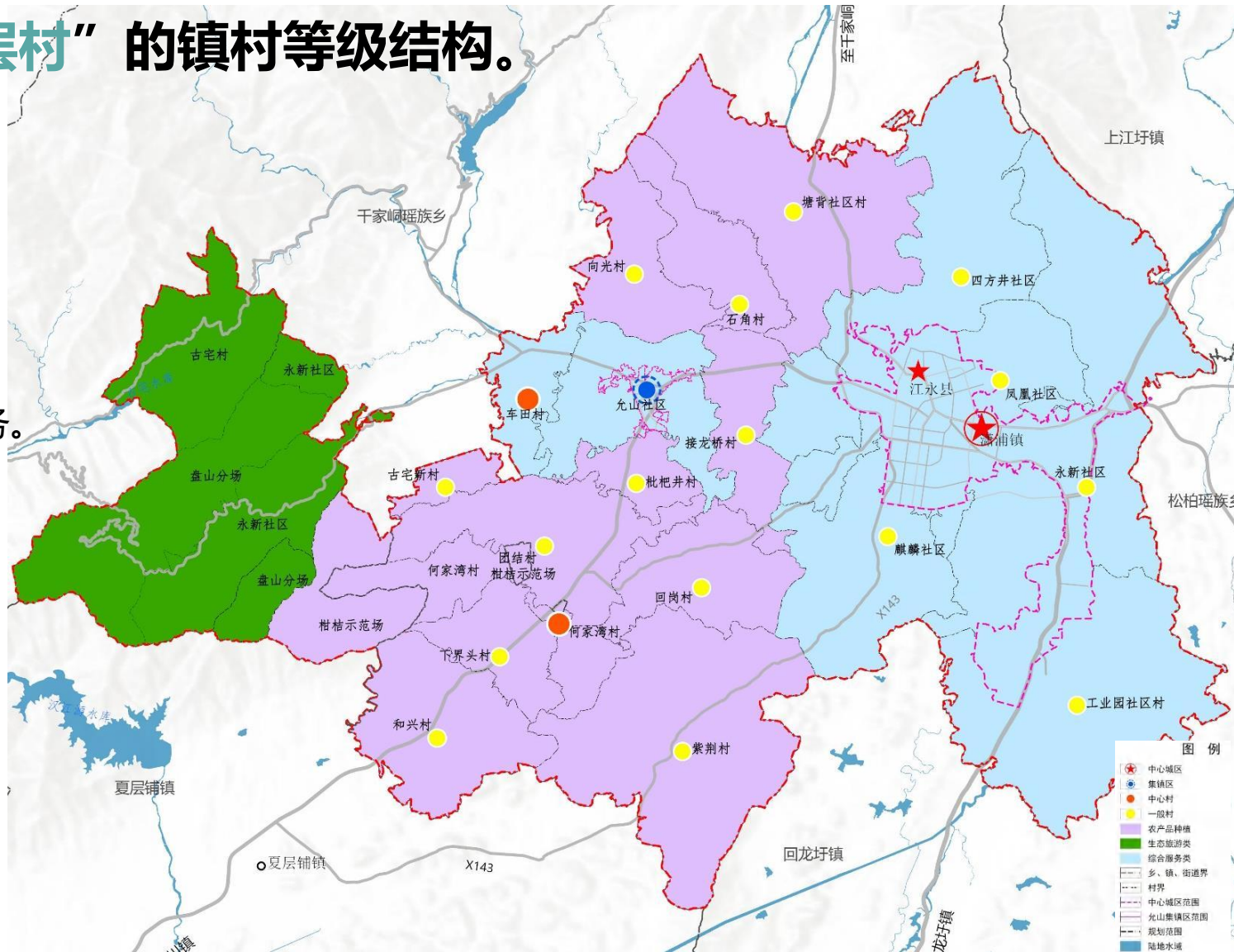
以允山社区为镇域副中心，为周边各村提供综合服务。

## 中心村

何家湾村和车田村。

## 基层村

12个辖区生活聚集和生活服务中心。



镇村体系规划图

# 产业发展格局

## 形成“一核、一轴、三区”的镇域产业空间布局

### “一核”

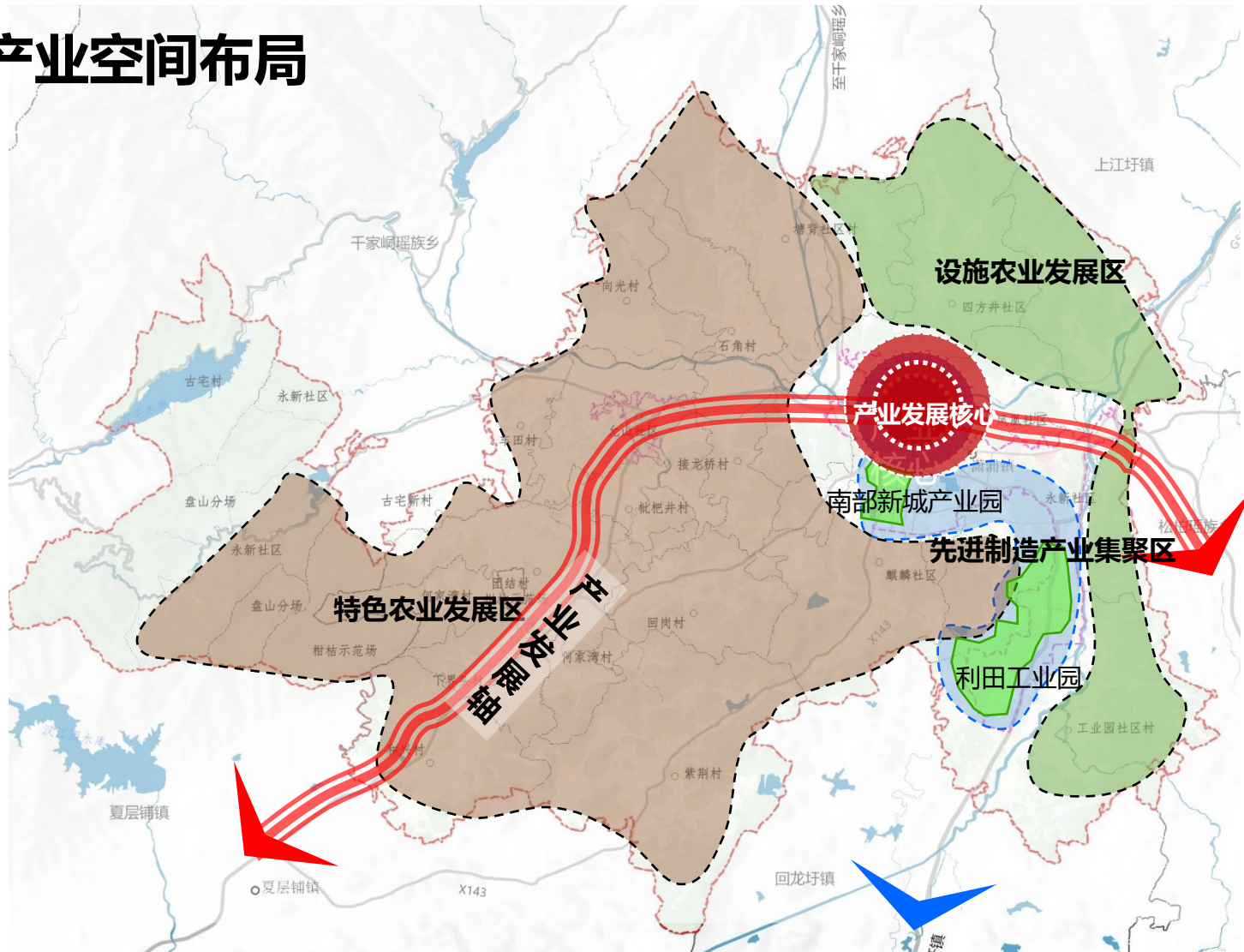
以中心城区为主，集综合服务、商贸物流、旅游服务等功能于一体的产业发展核心。

### “一轴”

沿348省道形成镇域产业发展轴。

### “三区”

分别为西部特色农业发展区、中部先进制造产业集聚区（包括南部新城产业园和利田工业园）、东部设施农业发展区。



产业布局图

# 综合交通体系

## 高速公路

落实南部新建桂林—江永高速公路（江永段），并于G538设高速出入口。

## 国道

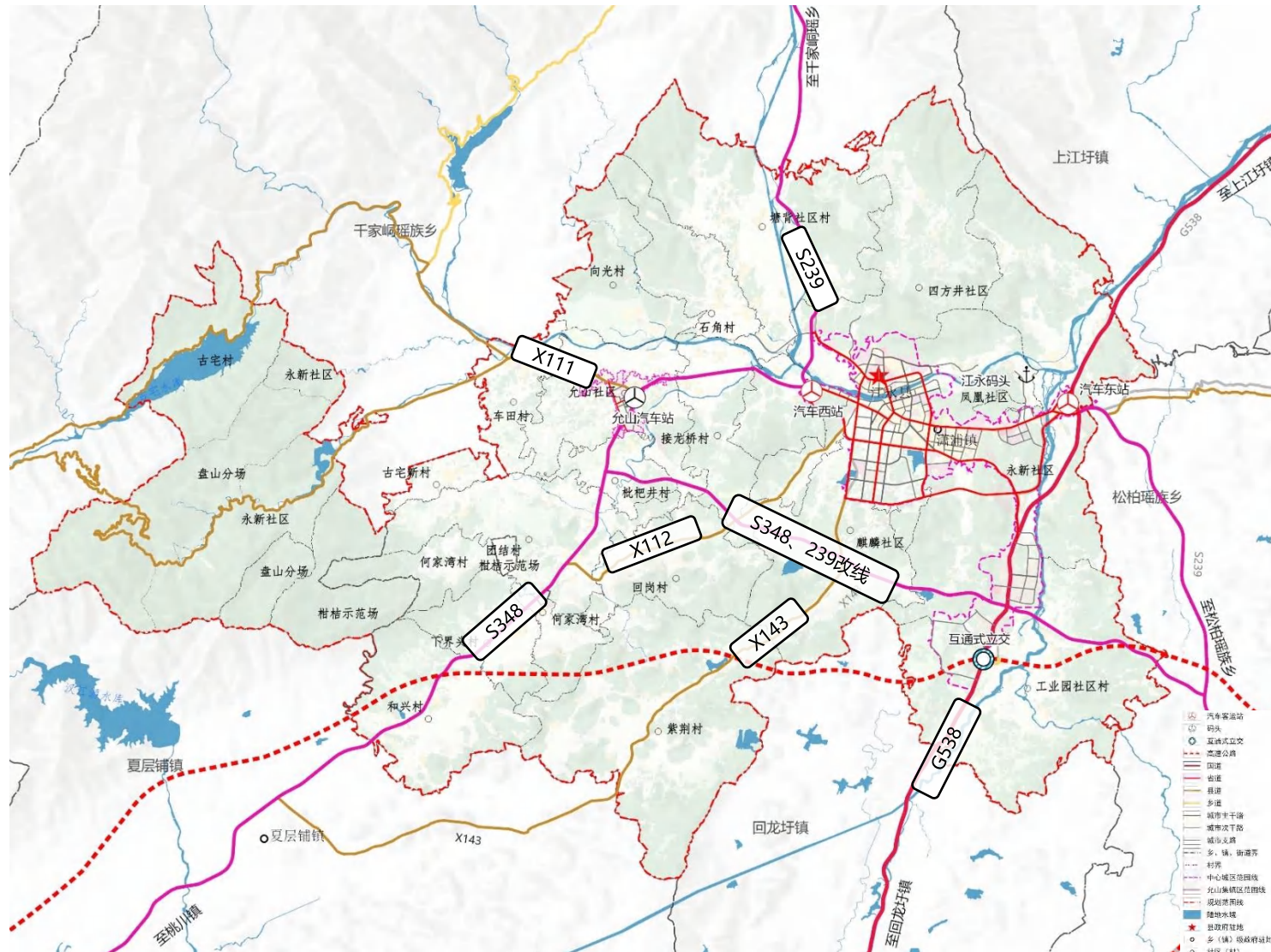
G538提质改造,按照二级公路标准建设。

## 省道

省道348、239改线工程，省道348提质改造。

## 县道

保留X112、X143、X111。



综合交通体系规划图

# 公共服务设施规划

## 构建“中心城区-集镇-中心村-一般村”四级公共服务体系。

### 完善乡镇生活圈

进一步完善乡镇级公共服务设施配置，打造乡镇公共服务中心。

### 构建乡村生活圈

持续提升基层服务设施水平，合理配置各类公共服务设施。

### 统筹镇村公共服务设施资源配置

至2025年每百户居民拥有城乡社区综合服务设施面积达到43平方米。



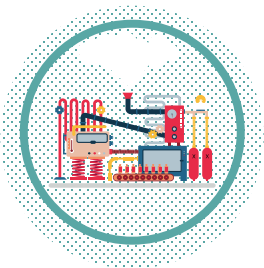
公共服务设施规划图

# 市政基础设施规划



## 供水设施

落实大坪坳水厂建设任务作为镇域主要供水源。



## 排水设施

落实江永污水处理厂扩建任务，保留工业园污水处理厂，保留允山社区8座污水处理站。



## 电力设施

规划保留220千伏女书变电站、江永110千伏变电站、潇浦110千伏变电站、潇浦35千伏变电站，开展提质扩容



## 燃气设施

落实引入供应气源接入利田工业园LNG储配站和天然气门站合建站，在盘王大道旁设天然气储备气站。



## 通信设施

规划改造县邮政中心局，保留允山邮政支局。



## 环卫设施

规划保留中心城区外围的两处垃圾转运站，规划在中心村车田村、何家湾村分别设置小型垃圾收集站。

# 公共安全设施规划

## 洪涝灾害防治



中心城区应为50年一遇防洪标准；其他区域20年一遇；防山洪标准为10年一遇；中心城区排涝达到20年一遇，其他区域5年一遇。

## 地质灾害防治



规划对潇浦镇15处坍塌点和1处滑坡点进行综合治理；加强地质灾害监测、预警、预报信息系统建设；建立和完善地质灾害应对机制。

## 地震灾害防控



全域抗震设防按VI度为基本烈度设防，重要基础设施、大型公建、历史文化保护地区按要求提高设防等级。

## 消防设施布局



规划扩建中心城区江永县一级消防站，规划中心城区新增2处小型消防站；在允山社区集镇区设置1处二级专职消防队，在中心村车田村与何家湾村内设立义务消防队。

## 人防工程建设



贯彻“平战结合”的方针，加强人防工程建设。规划明确城镇重大基础设施、医院、学校、政府部门为全市的重点防护目标。

# 04

---

## 允山集镇区规划

- 规划范围与人口规模-
- 综合交通组织-
- 公共服务设施-
- 市政基础设施-
- 公共绿地与开敞空间-



# 规划范围与人口规模



常住人口规模  
8000人



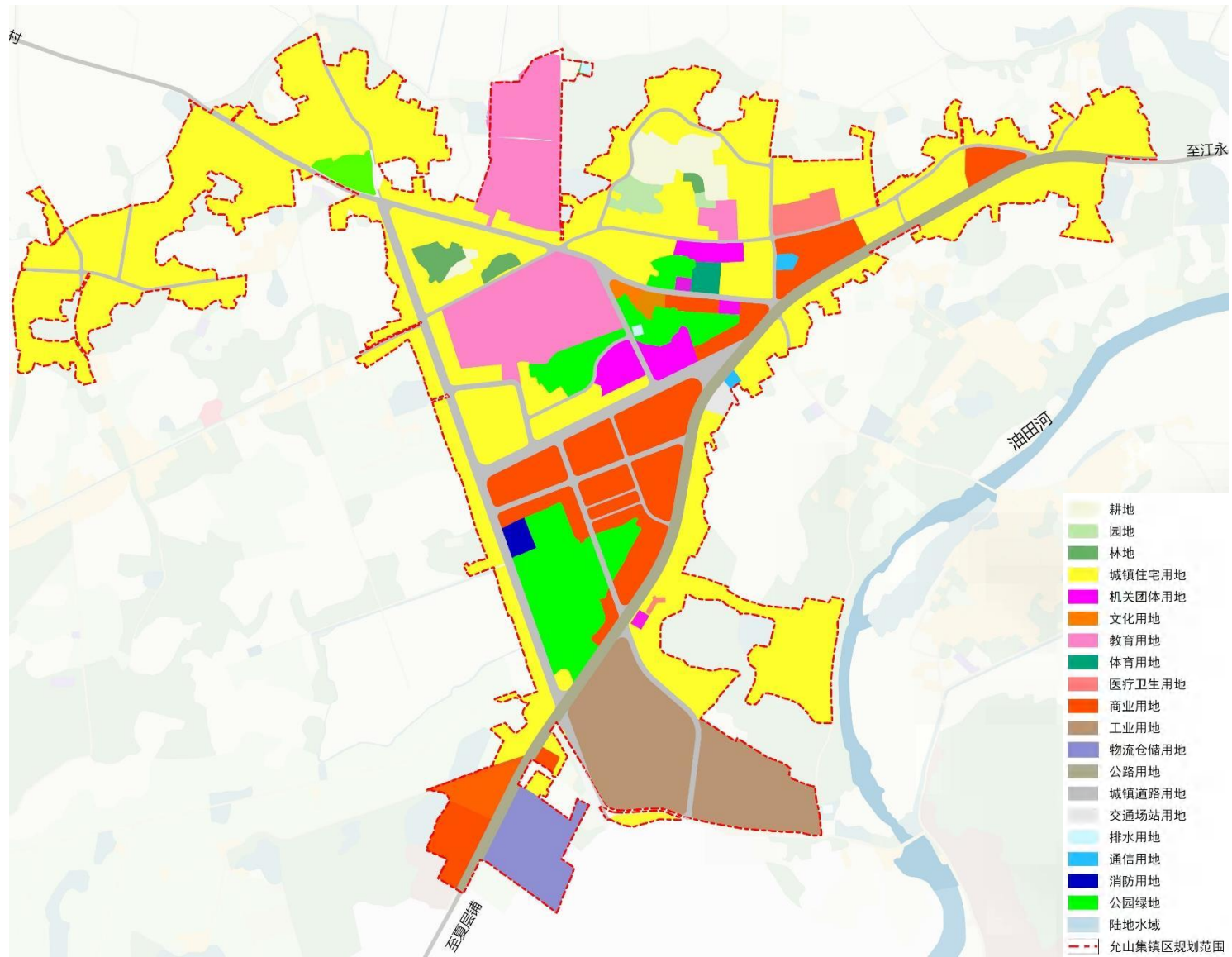
规划范围  
97.92公顷



城镇开发边界面积  
86.25公顷



建设用地  
114.37公顷



# 综合交通组织

## 道路路网体系

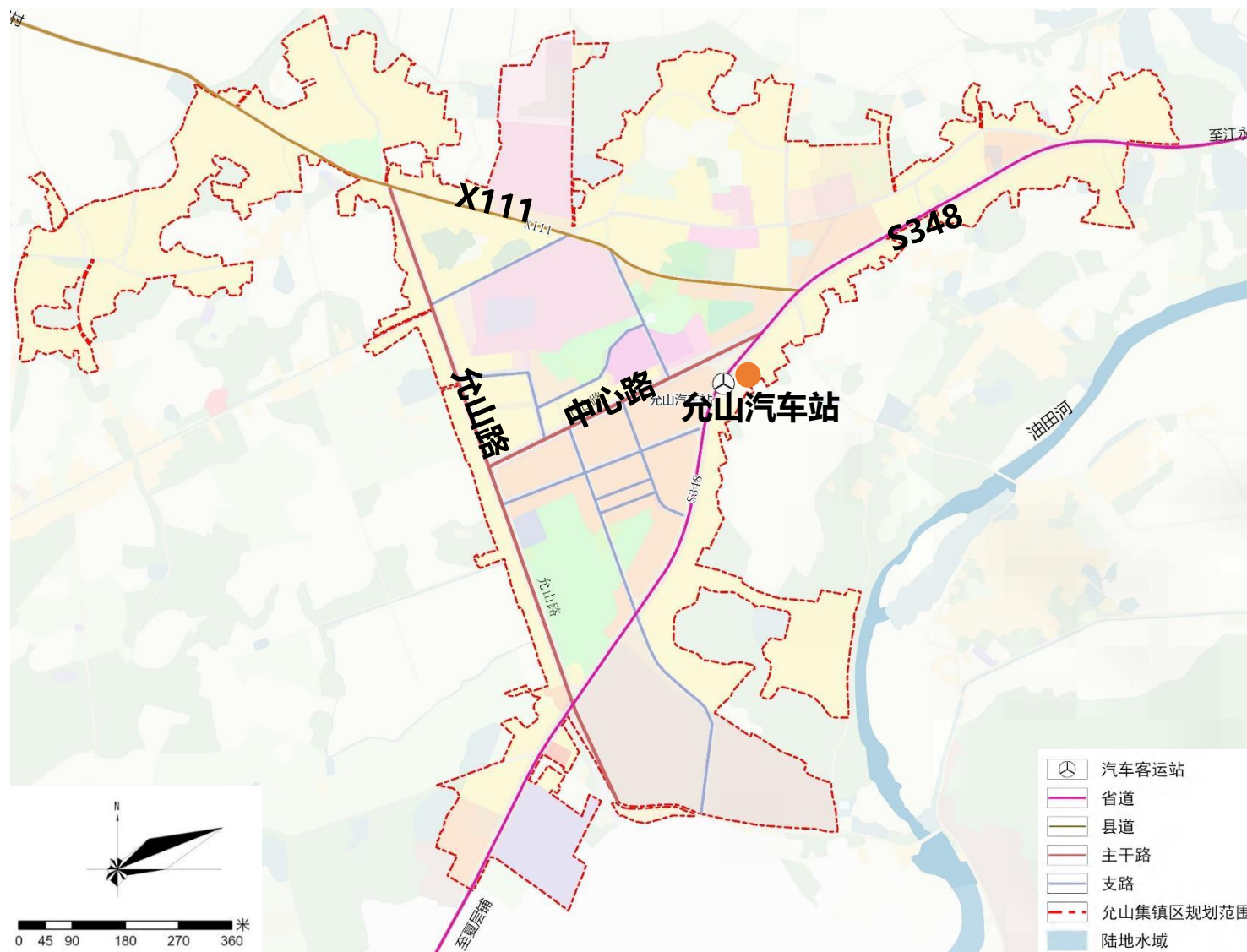
构建“一横一纵”道路体系，一横指中心路，路幅宽度为24米，一纵指允山路，路幅宽度为16米。

## 交通设施规划

保留允山汽车站，规划2处社会停车场，分别位于允山中学和允山小学。

## 道路系统规划

规划干路2条，横向为中心路，纵向为允山路。支路9条。



允山集镇区道路交通规划图

# 公共服务设施规划

**机关团体设施：**规划按集镇区等级与标准优化机关团体设施。规划保留现状交警队、允山派出所、社区服务中心等设施。

**文化设施：**规划保留现状文化活动室，补充完善其功能；规划于允山中学东侧新增一处文化中心。

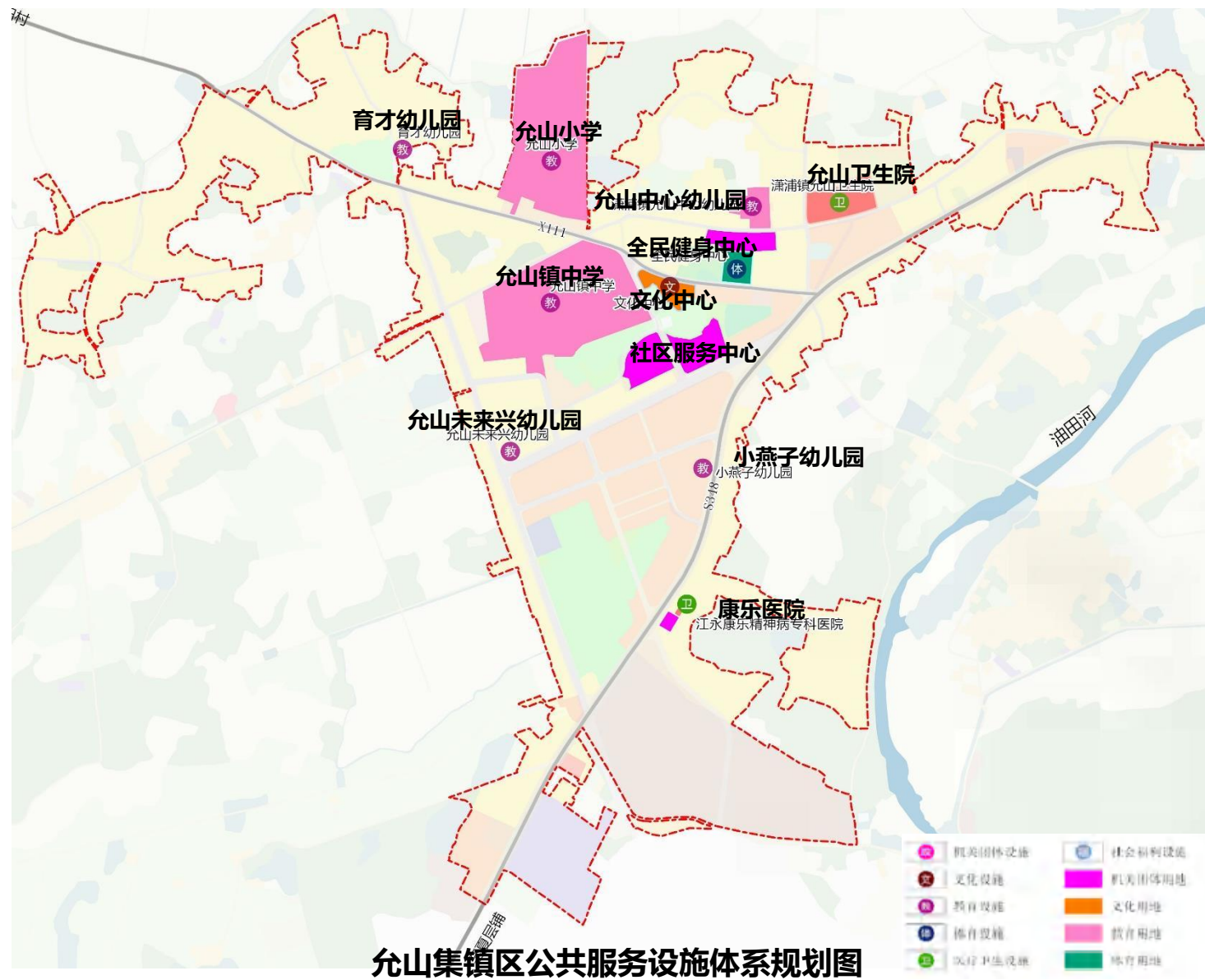
**体育设施：**规划在X111北侧新增1处集镇区级全民健身中心。

**教育设施：**规划保留集镇区中学，扩建允山中心小学。

**医疗卫生设施：**规划保留现状允山卫生院和康乐精神病专科医院。

**社会福利设施：**规划结合社区服务中心和卫生室设置老年人福利中心。

**商业服务设施：**规划商业服务设施集中布局在S348西侧。



# 市政基础设施



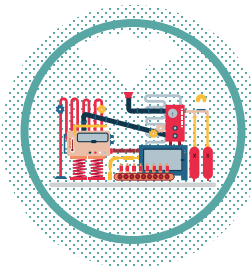
## 供水设施

规划集镇区供水水源引自大坪坳水库，与古宅水库共同调度供应，给水管网沿道路网络布置。



## 燃气设施

规划保留现状鑫远液化气站，总储气量110m<sup>3</sup>，服务于允山集镇区居民和周边农村。



## 排水设施

规划污水汇入周边污水处理站集中处理；规划集镇区雨水管线结合地形地势沿主要道路布置，汇入管网后就近排入附近水体。



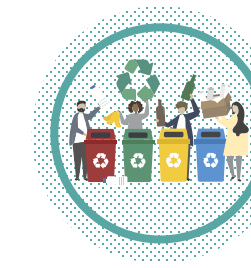
## 通信设施

规划保留现状允山电信专营店，满足居民电信需求，保留现状中国邮政允山支局。



## 电力设施

规划保留潇浦允山35KV变电站，容量1×3.15兆伏安，自变电站引出10KV线路作为供电电源。



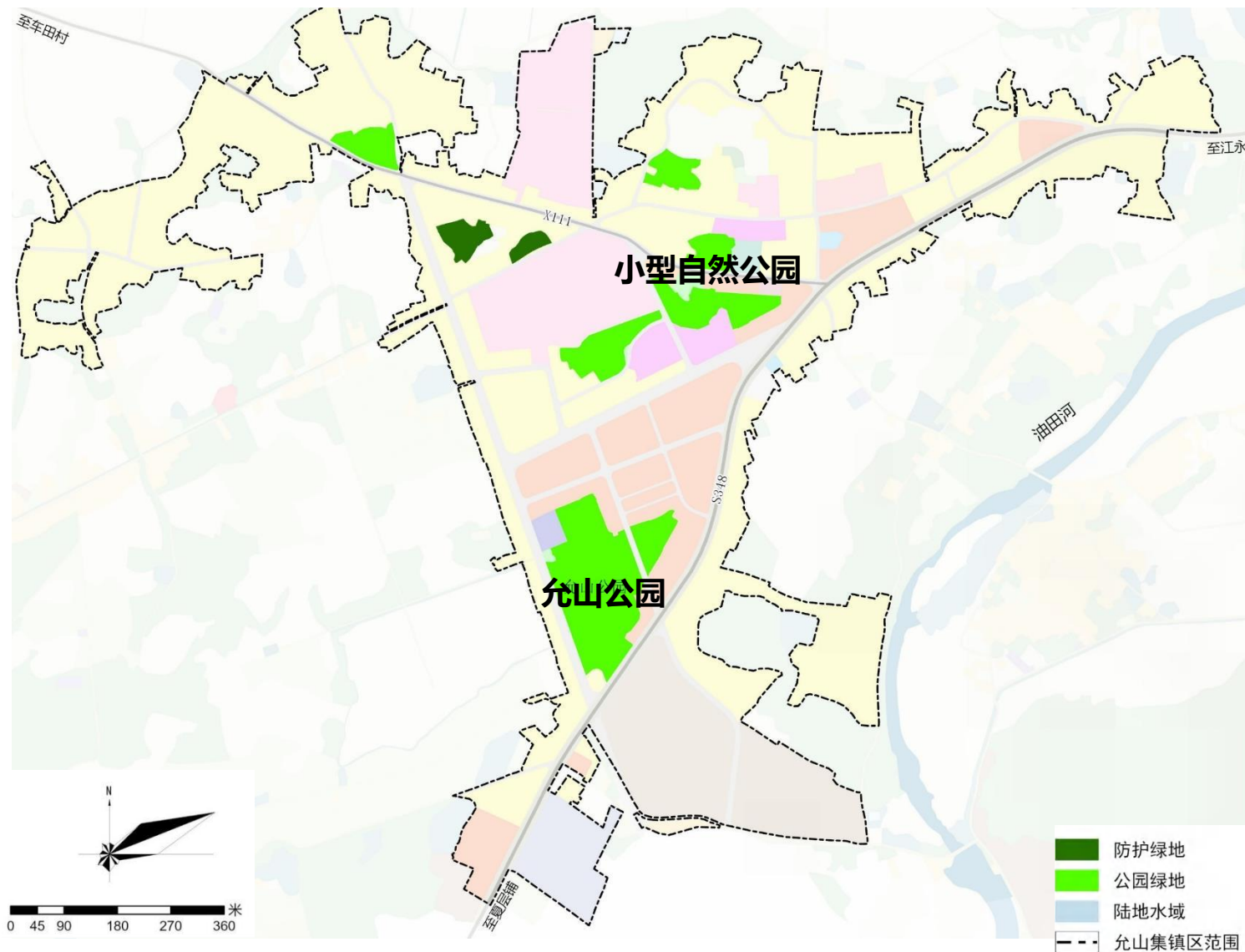
## 环卫设施

规划允山镇区垃圾由加盖的垃圾清运车进行转运，运至县城垃圾转运站，统一运至道县填埋场处理。

# 公共绿地与开敞空间

## 公共绿地与开敞空间

规划在集镇区南侧新建允山公园，为社区综合型公园。北侧结合现状布置5处中小型自然公园。广场用地结合机关团体用地布置。



允山集镇区绿地系统及开敞空间规划图

# 05

---

## 规划实施体系

-规划保障措施-

# 规划实施保障



## 组织机制

镇政府负责落实本规划对本镇的具体工作任务，负责协调各村和村民的关系，共同支持产业建设和发展。



## 保障经费投入

对重点工程项目进行分类评级，积极争取中央、省级资金投入的同时，加大地方资金筹措力度，建立动态增长机制，加强资金保障。



## 健全农村土地流转机制

深化农村土地制度改革，将土地承包经营权“三权分置”促进土地资源合理利用，构建新型农业经营体系推动现代农业发展。



## 强化区域法治保障

落实和细化主体功能区政策，完善财政、投资、产业、环境、生态、人口、土地等规划实施政策措施。



## 加强宣传引导

利用媒介向社会公布和宣传乡镇国土空间规划，建立规划宣传和交流互动机制，增强公众对生态环境保护、国土空间合理开发、自然资源节约集约利用的认识。



## 开展监督实施

利用国土空间“一张图”实施监督系统，定期开展规划实施评估，对比计划进度与实际进度形成综合考核，完善各项监督机制，确保各项工作落到实处。